

โรงเรียนสอนภาษาอังกฤษ “คุณครูสมศรี”
ปล่อยของ Online ฟรี!! กับ ครูปอนด์ (by ครูสมศรี)

สรุปวิชาสังคมศึกษา (9 วิชาสามัญ)

โดย ครูปอนด์ (ณัฐพงศ์ จันทนะศิริ)

ลักษณะข้อสอบสังคมศึกษา (9 วิชาสามัญ)

- * มี 50 ข้อ (ข้อละ 2 คะแนน) รวม 100 คะแนน เวลา 90 นาที
- * เหมือนยากเพราะมี 5 ตัวเลือก เด็กไทยไม่ชิน แต่จริง ๆ ก็ยากกว่าภาษาไทย
- * ข้อสอบออกกระจายมาก เฉลี่ยเหมือนออกเท่ากันทุกสาระ แต่จะมีปนสาระอื่นแบบงง ๆ
- * มีการบูรณาการข้อสอบปรากฏอยู่บ้าง
- * จะสอบได้ อ่านแค่หัวข้อไม่ได้แล้ว ต้องรู้เนื้อหา

...สังคมดี เราดี ดีด้วยกัน...

สรุป วิชาสังคมศึกษา 9 วิชาสามัญ

กับครูปอนด์ (ณัฐพงศ์ จันทนะศิริ)

สาระที่ 1 ศาสนา ศีลธรรม และจริยธรรม

- * ข้อสอบเน้นออกพุทธ รองมาฮินดู และศาสนสัมพันธ์ แบบไม่ออกคริสต์และอิสลามเลย
- * ข้อสอบถามหลักธรรมที่มักจะประยุกต์

พุทธ

คัมภีร์พระไตรปิฎก (84,000 พระธรรมขันธ์) ไขในนิกายเถรวาท

- พระวินัยปิฎก > วินัยพระภิกษุและภิกษุณี (21,000)
- พระสุตตันตปิฎก > ธรรมเทศนา เรื่องเล่า บุคคล (21,000)
- พระอภิธรรมปิฎก > หลักธรรมะล้วน ๆ (42,000)

* พุทธวจน ประกอบด้วยธรรมและวินัย (ไม่มีอภิธรรม)

ชาดก = เรื่องราวของพระโพธิสัตว์ (ผู้ที่จะตรัสรู้เป็นพุทธเจ้า)

ชื่อ	บำเพ็ญบารมี	
เตมีย์ (แก้งใบ)	เนกขัมมะ	
มหาชนก	วิริยะ	
สุวรรณสาม	เมตตา	
เนมิราช	อธิฐาน	
มโหสถ (บัณฑิต)	ปัญญา	
ภูริทัต (นาค)	ศีล	
จันทกุมาร	ขันติ	
นารถ (พรหม)	อุเบกขา	
วิฑูร (บัณฑิต)	สัจจะ	
เวสสันดร	ทาน	

วันสำคัญและประเพณีทางพุทธศาสนา (ตามปฏิทินจันทรคติ)

วันสำคัญ	วัน	เหตุการณ์-คำสอน
มาฆปุรณมีบูชา (วันพระธรรม)	ขึ้น 15 ค่ำ เดือน 3 (หรือเดือน 4)	จาตุรงคสันนิบาตประกอบด้วย สงฆ์ 1,250 รูปมาประชุมกันยังวัดเวฬุวันโดยมิได้นัดหมาย, สงฆ์ที่มาทั้งหมดเป็น “เอหิภิกขุอุปสัมปทา”, สงฆ์ที่มาประชุมล้วนเป็นพระอรหันต์ ผู้ทรงอภิญญา 6, ตรงกับวันเพ็ญมาฆปุรณมีดิถี ทรงแสดง โอวาทปาฏิโมกข์ (พระราชนิพนธ์ ทรงแปลงสังขาร)
วิสาขปุรณมีบูชา (วันพระพุทธ)	ขึ้น 15 ค่ำ เดือน 6	วันคล้ายวันที่เกิดเหตุการณ์สำคัญ 3 เหตุการณ์ คือ การประสูติใต้ต้นสาละ การตรัสรู้ธรรมที่สวนป่าและปฐมจตุสมุปบาทใต้ต้นโพธิ์ และการปรินิพพานใต้ต้นสาละของพระพุทธเจ้า ซึ่งก่อนปรินิพพานทรงแสดงเรื่อง “ธรรมวินัยเป็นศาสดาแทน” “ความไม่ประมาทในกุศลธรรม”
อัฐมีบูชา	แรม 8 ค่ำ เดือน 6	วันถวายพระเพลิงพระพุทธรูปของสมเด็จพระสัมมาสัมพุทธเจ้า (เวียนเทียนได้)
ถวายผ้าอาบน้ำฝน	แรม 1 ค่ำ เดือน 7	กาลที่จะแสวงหา แรม 1 ค่ำ เดือน 7 ถึงวันเพ็ญเดือน 8 // ทำนุ่งหม้อขึ้น 1 ค่ำถึงขึ้น 15 ค่ำ เดือน 8 // อธิษฐานใช้สอย แรม 1 ค่ำ เดือน 8 ถึง 15 ค่ำ เดือน 12
อาสาฬหปุรณมีบูชา (วันพระสงฆ์)	ขึ้น 15 ค่ำ เดือน 8 (หนหลัง)	ทรงแสดงพระธรรมเทศนาเป็นครั้งแรกเป็นปฐมเทศนา คือ ธัมมจักกัปปวัตตนสูตร พระโณทกัญญาได้เกิดดวงตาเห็นธรรมเป็นโสดาบัน จึงได้กราบทูลขออุปสมบทเป็นสงฆ์รูปแรก
เข้าพรรษา	แรม 1 ค่ำ เดือน 8/9(หนหลัง)	วันที่สงฆ์จะอธิษฐานว่าจะพักประจำอยู่ ณ ที่หนึ่งตลอดฤดูฝนตลอด 3 เดือน
ออกพรรษา (มหาปวารณา)	ขึ้น 15 ค่ำ เดือน 11/12 (หนหลัง)	ให้โอกาสแก่พระสงฆ์ที่จำพรรษาอยู่ร่วมกันตลอดไตรมาสสามารถว่ากล่าวตักเตือนและชี้ข้อบกพร่องแก่กันและกัน
เทโวโรหณะ (วันพระเจ้าเปิดโลก)	แรม 1 ค่ำ เดือน 11	วันพระพุทธเจ้าได้เสด็จลงจากเทวโลก อาหารพิเศษในวันนั้นคือ ข้าวต้มมัด และข้าวต้มลูกโยน จากนั้นอุทิศส่วนกุศลให้ผู้ล่วงลับ
วันทอดกฐิน	แรม 1 ค่ำ เดือน 11	กฐิน (ไม้สะดึง) ป็นชื่อของผ้าที่ถวายแก่พระสงฆ์เพื่อกรานกฐิน ช่วงวันแรม 1 ค่ำ เดือน 11 ไปจนถึงวันขึ้น 15 ค่ำ เดือน 12
วันโกน	ขึ้น 7 ค่ำ, ขึ้น 14 ค่ำ, แรม 7 ค่ำ, แรม 14 ค่ำ (13 ค่ำ)	คนไทยกำหนดเอง ไม่มีในคัมภีร์ ในพระวินัยนั้นไม่ได้ระบุว่าพระสงฆ์ท่านจะต้องมาปลงผมในวันนั้นวันนั้น แต่ระบุว่าไม่ควรให้ผมยาวเกิน 2 นิ้ว ที่นี้พอผ่านไปได้สัก 1 เดือน
วันพระ (วันธรรมสวนะ /วันอุโบสถ)	ขึ้น 8 ค่ำ, ขึ้น 15 ค่ำ, แรม 8 ค่ำ, แรม 15 ค่ำ (14 ค่ำ)	วันประชุมของพุทธศาสนิกชนเพื่อปฏิบัติกิจกรรมทางศาสนาในพระพุทธศาสนาประจำสัปดาห์ (8 ค่ำใช้วันอัฐมี, 15 ค่ำใช้วันปณฺรสี, 14 ค่ำ ใช้ว่า วันจาตุทสี)

สงวนลิขสิทธิ์ประเทศไทยตาม พระราชบัญญัติลิขสิทธิ์และพระราชบัญญัติคอมพิวเตอร์ (กฎหมายอาญา)

โดยโรงเรียนสอนภาษาอังกฤษ “คุณครูสมศรี” ห้ามลอกเลียนแบบ ห้ามเผยแพร่ทางสื่ออิเล็กทรอนิกส์ทุกชนิด ไม่ว่าส่วนหนึ่งส่วนใดของเอกสารชุดนี้ นอกจากนี้จะได้รับอนุญาตเป็นลายลักษณ์อักษรจากทางโรงเรียนฯ **กรรมการ อินทรทัต (ที่ปรึกษาทางกฎหมาย) P.3**

หลักธรรม

- อริยสัจ 4 (ความจริงอันประเสริฐ) 'รู้ ละเอียด ทำให้แจ้ง ทำให้เจริญ
- ทศวาจาธรรม 4 (ธรรมแห่งผู้ครองเรือน)
- อิทธิบาท 4 (ธรรมแห่งอันเป็นพื้นฐานแห่งความสำเร็จ)
- สังคหวัตถุ 4 (ธรรมแห่งการผูกใจผู้อื่น)
- พรหมวิหาร 4 (ธรรมแห่งผู้เป็นใหญ่, ธรรมแห่งความรัก, อปัมมัญญา 4)
- ไตรลักษณ์ (ธรรมซึ่งเป็นกฎแห่งจักรวาล)
- บุญกิริยาวัตถุ 3 (กุศลในทางพระพุทธศาสนา)
- อริยอัฐสังคิมมรรค > ไตรสิกขา (ปฏิบัติที่มุ่งสู่การหลุดพ้น)

มรรค 8/สัมมัตตะ			ไตรสิกขา
สัมมาทิฐิ (เห็นชอบ)		สัมมาสังกัปปะ (ดำริชอบ)	อธิปัญญาสิกขา (ปัญญา)
สัมมาวาจา (เจรจาชอบ)	สัมมากัมมันตะ (การกระทำชอบ)	สัมมาอาชีวะ (เลี้ยงชีพชอบ)	อธิศีลสิกขา (ศีล)
สัมมาวายามะ (พยายามชอบ)	สัมมาสติ (ระลึกรู้ชอบ)	สัมมาสมาธิ (ตั้งใจมั่นชอบ)	อธิจิตตสิกขา (สมาธิ)

- ทิศ 6 (ธรรมที่แสดงบทบาทและหน้าที่)
- ชั้น 5 (ธรรมอันเป็นที่ตั้งแห่งความยึดมั่น)
- กรรม (สิ่งที่บุคคลควรทราบ)
- กุศลกรรมบถ 10 (ธรรมแห่งความดี)
- สัมปยุตธรรม 7 (ธรรมที่ทางตลอดได้ยากเป็นไหน)
- กตัญญู (ความรู้คุณ), กตเวที (การตอบแทนบุญคุณ)
- หิริโอตตัมปปะ (ธรรมที่คุ้มครองโลก)
- นวัตกรรม (ธรรมแห่งศิลปะที่กั้นใจมิให้บรรลุความดี)
- สังโยชน์ (ธรรมที่มัดสัตว์ไว้กับทุกข์ เครื่องผูก)
- ปัญญา (ความรู้รอบ)
- โพชฌงค์ (ธรรมแห่งการตรัสรู้)
- โลกธรรม 8 (ธรรมที่หมุนไปตามโลก/โลกหมุนไปตามธรรม)
- วุฒิธรรม 4 (ธรรมอันเป็นเหตุให้ถึงความเจริญ)
- อปริหานิยธรรม 7 (ธรรมอันเป็นไปเพื่อความเจริญไม่เสื่อม)
- สาราณียธรรม 6 (ธรรมแห่งการให้ระลึกถึงกัน)

- ทศพิธราชธรรม 10 (ธรรมสำหรับผู้ปกครอง)
- อนุப்புพิกิตา (เทศนาที่แสดงไปโดยลำดับ)
- มงคลสูตร (มงคลที่แท้จริง)

พรหมณ์

- อาศรม 4 > ขั้นตอนชีวิต/ทางปฏิบัติเพื่อยกระดับชีวิตให้สูงขึ้น
- ปुरुชาณะ > จุดหมายสูงสุดในชีวิต

อาศรม 4	ความหมาย	ปुरुชาณะ	ความหมาย
พรหมจารี	วัยที่ต้องศึกษาเล่าเรียน	ธรรม	คำสั่งสอน ความดี
คฤหัสถ์	วัยที่ต้องครองเรือน	กาม	ความสุข
วานปรสัถ์	วัยที่ต้องสะสมทรัพย์	อรรถ	ความมั่นคงมั่งคั่ง
สันยาสี	วัยที่ต้องละทิ้ง	โมกษะ	การบรรลุมรรค

คริสต์

พิธีทางศาสนา (ศีลศักดิ์สิทธิ์)

- ศีลล้างบาป หรือศีลข่ม (บัพติศมา) ' พิธีที่ทำในเด็กแรกเกิด หรือผู้ริเริ่มนับถือศาสนา โดยบาทหลวงจะใช้น้ำศักดิ์สิทธิ์เทลงบนศีรษะพร้อมเจิมน้ำมันคริสมาที่หน้าผาก
- ศีลกำล้าง หรือศีลศักดิ์สิทธิ์ ' พิธีเจิมน้ำมันที่หน้าผากของเด็กโตที่รัฐับผิดชอบ เพื่อแสดงความเป็นคริสต์อย่างสมบูรณ์ ได้รับพระพรของพระเจ้า ทำให้เข้มแข็งในความเชื่อมากขึ้น
- ศีลบวช ศีลอนุกรม หรือศีลบรรพชา ' พิธีบวชเป็นบาทหลวงได้แก่ มุขนายก บาทหลวง และพันธบริกร โดยมีพระสังฆราชเป็นผู้กระทำพิธี
- ศีลแก้บาป หรือศีลอภัยบาป หรือศีลสารภาพบาป ' พิธีสารภาพความผิดที่ได้กระทำลงไป โดยการสารภาพบาปกับพระเจ้าโดยผ่านบาทหลวง บาทหลวงจะเป็นผู้ตักเตือนสั่งสอนไม่ให้ทำบาปนั้นอีก และทำการอภัยบาปให้ในนามพระเจ้า
- ศีลมหาสนิท ' พิธีที่ทำในโบสถ์ทุกวันอาทิตย์ เรียกว่า มิสซา โดยรับประทานก่อนบั้งงอบ เหล้าองุ่น เพื่อระลึกถึงพระเยซู
- ศีลสมรส ' พิธีในวันแต่งงานโดยบาทหลวงเป็นพยาน เป็นการแสดงความสัมพันธ์ว่าจะรักกันจนกว่าชีวิตจะหาไม่
- ศีลเจิมคนไข้ หรือศีลเจิมครั้งสุดท้าย ' พิธีสำหรับคนป่วย เป็นการเจิมคนไข้โดยบาทหลวงจะเจิมน้ำมันลงบนหน้าผากและมือทั้งสองข้างของผู้ป่วย ให้ระลึกว่าพระเจ้าจะอยู่กับตนและให้พลังบรรเทาอาการเจ็บป่วย

อิสลาม

หลักปฏิบัติ 5 ประการ (อิบาดะห์) ฐานบัญญัติอิสลาม (รุกน) ของซุนนีย์

- การปฏิญาณตน 'หัวใจของมุสลิม
- การละหมาด > การแสดงความเคารพต่อ พระเจ้าทั้งกายและใจ วันละ 5 ครั้ง ครั้งละ 5 - 10 นาที
 - + ย่ำรุ่งเรียก ละหมาดซุบ์ อรุณจนถึงดวงอาทิตย์ขึ้น,
 - + กลางวันเรียก ละหมาดซุหฺร (ดูฮฺริ) ดวงอาทิตย์คล้อยจนถึงเวลาที่เงาของสิ่งของยาวเท่าตัว,
 - + บ่ายเรียก ละหมาดอัซหฺร (อัศรหรืออัศริ) ตั้งแต่หมดเวลาละหมาดดูฮฺริ ถึงดวงอาทิตย์ลับขอบฟ้า,
 - + พลบค่ำเรียก ละหมาดมัฆริบ ตั้งแต่ดวงอาทิตย์ลับขอบฟ้า จนสิ้นแสงตะวันสีแดง,
 - + กลางคืนเรียก ละหมาดอิชาอ์ หรืออิชา สิ้นเวลาแสงตะวันสีแดงถึงแสงเงินแสงทองขึ้น
- การถือศีลอด > การงดเว้นจากการบริโภค อาหาร เครื่องดื่ม การร่วมสังวาส การรักรักษาอวัยวะทุกอย่างจนให้พ้นจากการทำชั่ว ทั้งด้านกายกรรม วาจกรรม และมโนกรรม ตั้งแสงอรุณขึ้น จนกระทั่งหมดแสง เพื่อให้มีความหนักแน่นอดทน ให้ทุกคนรัฐสชาติ ของความหิวโหย เพื่อจะได้เห็นอกเห็นใจคนจน
- การบริจาคซะกาต (2.5%)' การจ่ายทาน บังคับจากผู้มีทรัพย์สินครบปี กำหนดไว้ให้แก่คนที่มีสิทธิ์รับซะกาต ตามอัตราที่กำหนด เป็นการฝึกความเอื้อเฟื้อ เพื่อแผ้ว ไม่เป็นทาสของวัตถุ
- การประกอบพิธีฮัจญ์' การมุ่งไปสู่หรือการไปเยือน คือ เดินทางไปประกอบศาสนกิจ ณ อัลกะบะห์ หรือบัยตุลลอห์ ไนนครเมกกะ ประเทศซาอุดีอาระเบีย ตามอย่างที่ท่านศาสดามูฮัมมัดกระทำไว้ โดยจะปฏิบัติ ตามกฎของฮัจญ์ เช่น การไม่สวมเสื้อ การไม่ล่าสัตว์ในแผ่นดินหะรอม การไม่ตัดเล็บผม ไม่เสริมสวยหรือใช้น้ำหอม ผู้ชายจะเปลี่ยนเครื่องแต่งกาย มาสวมผ้าเพียงสองผืน แล้วก็มาชุมนุมกันที่ทุ่งอะร็อบะหฺ ในตอนเช้าตรู่ ของวันที่เก้าเดือนซุลฮิจญะหฺ ผู้ที่ทำฮัจญ์แล้วเรียก ฮัจยี (ที่ถูกต้องคือ ฮาญญ์)

สาระที่ 2 หน้าที่พลเมือง วัฒนธรรม และการดำเนินชีวิตในสังคม

สังคมวิทยา

- โครงสร้างสังคม > ส่วนประกอบของระบบความสัมพันธ์ระหว่างบุคคลภายในสังคมที่ทำให้สังคมดำรงอยู่ได้อย่างเป็นระเบียบ > กลุ่มสังคม+สถาบันสังคม, การจัดระเบียบ (ช่วย)
- + กลุ่มสังคม > กลุ่มบุคคล 2 คนขึ้นไปที่อยู่ร่วมกันโดยมีวัฒนธรรมหรือสิ่งต่าง ๆ โดดเด่น
- + สถาบันสังคม > แบบแผนการปฏิบัติและความสัมพันธ์ในกิจกรรมของมนุษย์
- + การจัดระเบียบทางสังคม > กระบวนการควบคุมสมาชิกในสังคมให้เป็นแบบแผน อยู่ในกฎสังคม

สถานะภาพ (ตำแหน่งซึ่งได้รับจากการเป็นสมาชิกของสังคม) >

ติดตัวมาแต่กำเนิด, ได้มาด้วยความสามารถ(ได้มาภายหลัง)

คู่กับบทบาท (การปฏิบัติหน้าที่ตามสถานะภาพ)

บรรทัดฐาน (กฎระเบียบแบบแผนที่สังคมยอมรับและปฏิบัติ) >

= วิถีประชาหรือวิถีชาวบ้าน (Folkways) แนวทางในการดำเนินชีวิต ทำจนเป็นธรรมเนียมประเพณี ไม่มีการบังคับ ผู้ฝ่าฝืนได้รับโทษอย่างเบาหรือไม่ได้รับเลย,

= จารีตหรือกฎศีลธรรม (Mores), แนวทางการปฏิบัติอันเป็นแบบแผนของความประพฤติที่เกี่ยวกับความดีความชั่ว ผู้ฝ่าฝืนจะได้รับโทษคือ ถูกประณามหรือการขับออกจากสังคม,

= กฎหมาย (Laws) ข้อบังคับของรัฐที่ใช้บังคับความประพฤติของบุคคลให้ปฏิบัติหรือไม่ปฏิบัติ ผู้ฝ่าฝืนต้องได้รับโทษตามที่กำหนด

ค่านิยม (สิ่งที่คนอยากมี อยากเป็น ทำแล้วมีความสุข เชื่อมั่น)

การขัดเกลาทางสังคม > กระบวนการเรียนรู้อย่างหนึ่งที่ทำให้มนุษย์เรียนรู้สถานะภาพ แบ่งเป็นการขัดเกลาทางตรง, ทางอ้อม

วัฒนธรรม

การแบ่งประเภทของวัฒนธรรม				
ทั่วไป	วัฒนธรรมที่เป็นวัตถุ (Material Culture)	วัฒนธรรมที่เป็นวัตถุ (Material Culture)		
นักสังคมวิทยา บางท่าน	วัฒนธรรมทางวัตถุ (Material)	วัฒนธรรมความคิด (Idea)		
		วัฒนธรรมด้านบรรทัดฐาน (Norm)		
		วัฒนธรรม ทางสังคม (Social Culture)	วัฒนธรรมที่ เกี่ยวกับจิตใจ และศีลธรรม (Moral Culture)	วัฒนธรรมที่ เกี่ยวข้องกับ กฎหมาย (Legal Culture)
พรบ.วัฒนธรรม 2485	วัตถุธรรม	สหธรรม	คติธรรม	เนติธรรม
สำนักงาน คณะกรรมการ วัฒนธรรมแห่งชาติ		สาขามนุษยศาสตร์		
		สาขาศิลปะ		
		สาขาคหกรรมศิลป์		
		สาขากีฬาและนันทนาการ		
		สาขาช่างฝีมือ		

รัฐศาสตร์

ดินแดน	พื้นดิน · น่านน้ำ · น่านฟ้า
ประชากร	พลเมือง · ชนเผ่า · ต่างดาว
รัฐบาล	รัฐบาลกลาง · รัฐบาลท้องถิ่น
อำนาจอธิปไตย	ภายใน · ภายนอก

หลักการใช้อำนาจในการปกครอง

- หลักการรวมอำนาจไว้ส่วนกลาง (Centralization of Powers) การให้กระทรวง ทบวง กรม ซึ่งตั้งอยู่ในเมืองหลวง มีอำนาจหน้าที่บริหารกิจการอันหน้าที่ของรัฐ

ข้อดี	ข้อเสีย
<ol style="list-style-type: none"> 1. ช่วยให้เกิดเอกภาพในการบริหารราชการแผ่นดิน 2. ช่วยประหยัดค่าใช้จ่ายในการบริหารกิจการต่างๆ ได้มากกว่า 3. ช่วยให้มีการจัดเก็บภาษีและระดมทรัพยากรของประเทศมาใช้ 4. ช่วยให้มีการวางแผนพัฒนาและกระจายความเจริญ 5. ช่วยให้มีรัฐบาลในส่วนกลางสามารถวางแผนรักษาความมั่นคง 	<ol style="list-style-type: none"> 1. ทำให้เกิดความล่าช้าในการบริหารราชการแผ่นดิน 2. ทำให้ไม่อาจควบคุมดูแลความประพฤติของเจ้าหน้าที่ 3. ทำให้ตอบสนองความต้องการของประชาชนได้ไม่เต็มที่ 4. ทำให้ประชาชนในท้องถิ่นต่าง ๆ ไม่มีโอกาสได้ปกครองตนเอง 5. ทำให้เจ้าหน้าที่ของส่วนกลางมีภาระหน้าที่มากขึ้นไป

- หลักการแบ่งอำนาจ (Deco-centralization of Powers) การที่กระทรวง ทบวง กรม ที่ตั้งอยู่ในนครหลวง แบ่งอำนาจในการบริหารกิจการบางอย่างให้แก่ข้าราชการในสังกัดของตนที่ไปประจำอยู่ในภูมิภาค

ข้อดี	ข้อเสีย
<ol style="list-style-type: none"> 1. ทำให้ประชาชนได้รับบริการจากรัฐบาลกลางเร็วขึ้น 2. ลดภาระของรัฐบาลกลางในการวินิจฉัยสั่งการแก้ปัญหาภูมิภาคต่างๆ 3. ลดค่าใช้จ่ายของรัฐบาลกลางในการให้บริการแก่ประชาชนและของประชาชนในการขอรับบริการจากรัฐบาลกลาง 	<ol style="list-style-type: none"> 1. ทำให้ทำให้ประชาชนในท้องถิ่นปกครองตนเองได้น้อยลง 2. ข้าราชการไม่เข้าใจความต้องการของประชาชนอย่างแท้จริง

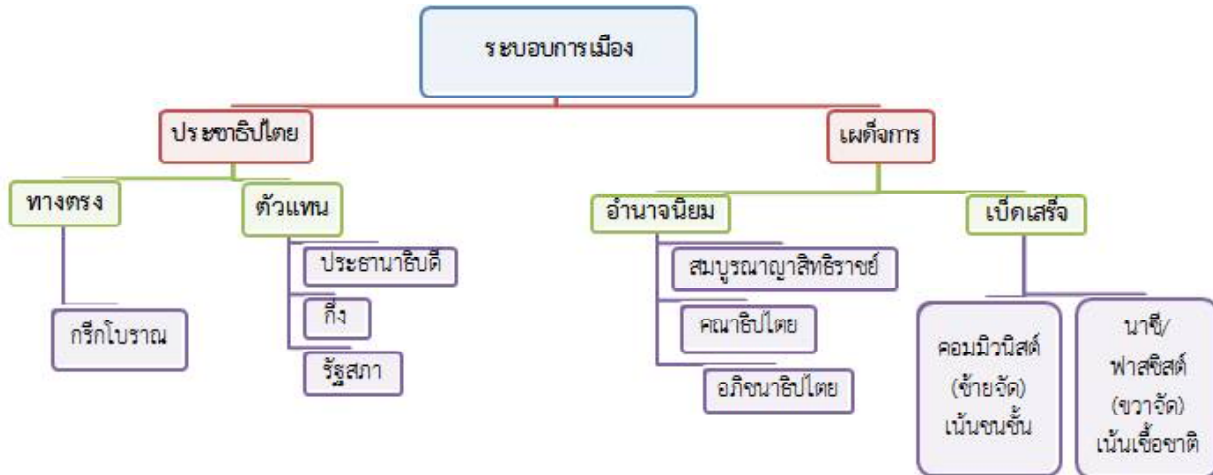
- หลักการกระจายอำนาจ (Decentralization of Powers) การให้ประชาชนในท้องถิ่นต่าง ๆ มีอำนาจหน้าที่ในการบริหารกิจการบางอย่างเพื่อประโยชน์สุขของตนเองได้ตามที่ปรารถนา โดยองค์การปกครองท้องถิ่นที่จัดตั้งขึ้นจากประชาชนในท้องถิ่นจะมีฐานะเป็นนิติบุคคลมีอำนาจทำการต่าง ๆ ได้เอง

ข้อดี	ข้อเสีย
<ol style="list-style-type: none"> 1. ทำให้ประชาชนได้รับการตอบสนอง 2. ทำให้ประชาชนมีโอกาสได้ปกครองตนเอง 3. ทำให้ประชาชนรู้จักพึ่งตนเอง 4. ทำให้รัฐบาลให้ส่วนกลางมีภาระน้อยลง 	<ol style="list-style-type: none"> 1. เสียค่าใช้จ่ายมาก 2. ทำให้การบริหารจัดการต่างๆ อันเป็นหน้าที่ของรัฐขาดเอกภาพ 3. รัฐบาลในส่วนกลางไม่สามารถวางแผนในการใช้ทรัพยากร 4. นำไปสู่การแบ่งแยกรัฐใหม่

ประเภทรัฐแบ่งตามลักษณะการปกครอง (อำนาจรัฐ)

- รัฐเดี่ยว > รัฐบาลเพียงแห่งเดียว
- รัฐรวม > รัฐบาลกลาง ดูแลเรื่องต่างประเทศ ทหาร คลัง
รัฐบาลท้องถิ่น ดูแลเรื่องสาธารณสุข การศึกษา

ระบอบการเมือง > รูปแบบที่รัฐยึดถือเป็นแนวปฏิบัติ



อำนาจอธิปไตย >

- อำนาจอธิปไตยบัญญัติ (รัฐสภา) ประกอบด้วย วุฒิสภา และสภาผู้แทนราษฎร,
- อำนาจบริหาร ประกอบด้วย นายกรัฐมนตรี 1 คน และรัฐมนตรีอีกไม่เกิน 35 คน,
- อำนาจตุลาการ ประกอบด้วยศาลยุติธรรม (ศาลชั้นต้น ศาลอุทธรณ์ ศาลฎีกา) และศาลพิเศษ มีศาลรัฐธรรมนูญ (คณะตุลาการรัฐธรรมนูญ) ศาลปกครอง (ศาลปกครองชั้นต้น และศาลปกครองสูงสุด) ศาลฎีกาแผนกคดีอาญาของผู้ดำรงตำแหน่งทางการเมือง และศาลทหาร (ปกติ: ชั้นต้น กลาง สูงสุด)

นิติศาสตร์

กฎหมายแพ่งและพาณิชย์ > กม.เอกชนที่บัญญัติเกี่ยวกับสิทธิ หน้าที่ของเอกชน เกี่ยวกับความสัมพันธ์ระหว่างเอกชน เช่น บุคคล ททรัพย์ นิติกรรมหนี้ ครอบครัว เอกเทศสัญญา มรดก

- บุคคล > ผู้ซึ่งมีสิทธิ หน้าที่ตามกฎหมาย โดยจะต้องมีสภาพเป็นบุคคลตามกฎหมาย โดยแบ่งเป็นบุคคลธรรมดา และนิติบุคคล
- บุคคลธรรมดา > มนุษย์หรือบุคคลธรรมดาที่ยังมีชีวิตอยู่ โดยสภาพบุคคล (คลอดออกมาแล้วอยู่รอด เป็นทารก ถึง ตาย) มีความสามารถของบุคคล > ความสามารถในการมีและใช้สิทธิตามกฎหมาย / การเกิดความสามารถ > เมื่อบรรลุนิติภาวะ > อายุครบ 20 ปีบริบูรณ์และการสมรสอย่างถูกต้องตาม กม.
- ผู้เยาว์ > ผู้ยังไม่บรรลุนิติภาวะต้องอยู่ในการดูแลของผู้แทนโดยชอบธรรม > ผู้ใช้อำนาจปกครอง(พ่อแม่) และผู้ปกครอง

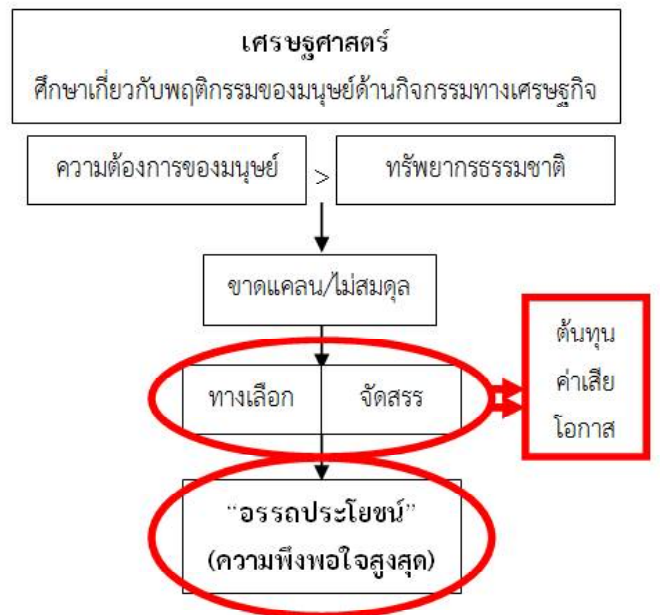
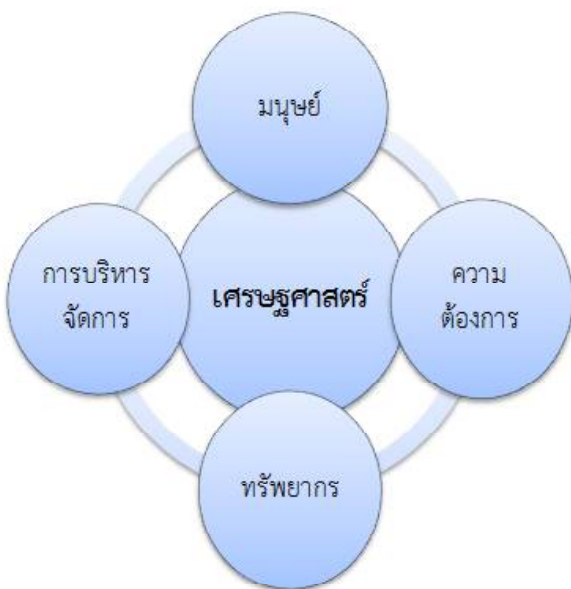
- คนไร้ความสามารถ > คนวิกลจริตที่ศาลได้มีคำสั่ง > ผู้อุปการเป็นผู้ดูแล
- คนเสมือนไร้ความสามารถ > ผู้ไม่สามารถทำงานของตนได้เพราะพิการ จิตฟั่นเฟือน เป็นคนเสเพล ติดสุรายาเมา โดยศาลจะมีคำสั่ง > ผู้พิทักษ์เป็นผู้ดูแล
- นิติบุคคล > บุคคลที่กฎหมายสมมุติขึ้นเพื่อให้มีสิทธิและหน้าที่บางอย่างเหมือนบุคคลธรรมดา เช่น กระทรวง ทบวง กรม เทศบาล อบจ. กทม. วัด ห้างหุ้นส่วน บริษัทจำกัด สมาคม มูลนิธิ
- การหมั้น > การที่ชายหญิงตกลงทำสัญญาว่าจะทำการสมรสกัน แต่ไม่เป็นเหตุแห่งให้มีการบังคับการสมรส > แบ่งเป็นกรณี 20 ปีบริบูรณ์ และกรณี 17 ปี แต่ยังไม่ถึง 20 ปีบริบูรณ์ > ผล คือ ชายผิดหญิงริบหญิงผิดหญิงคืน ฝ่ายหนึ่งตายฝ่ายหญิงริบ โดยมีสินสอด (ของที่ให้แก่บิดามารดาฝ่ายหญิง) และของหมั้น (ของที่ให้แก่ฝ่ายหญิง ถือเป็นสินส่วนตัวของฝ่ายหญิง)
- การสมรส (การที่ชายและหญิงสมัครใจเข้ามาอยู่กินกันฉันสามีภรรยาตามกฎหมาย) > แบ่งเป็นกรณี 20 ปีบริบูรณ์ กรณี 17 ปี แต่ยังไม่ถึง 20 ปีบริบูรณ์ และกรณี 16 ปีขึ้นไป (ศาลสั่ง)
- เงื่อนไขแห่งการสมรส > ทั้ง 2 ฝ่ายต้องไม่เป็นคนวิกลจริต ผู้ไร้ความสามารถ เป็นผู้สืบสายโลหิตเดียวกัน หรือแม่แต่ผู้รับบุตรบุญธรรมและบุตรบุญธรรม, หญิงที่เคยสมรสแต่สามีตายหรือหย่าแล้วจะสมรสได้ต้องใช้เวลาไม่น้อยกว่า 310 วัน หรือคลอดบุตรระหว่างนั้น หรือสมรสกับคู่สมรสเดิม หรือมีใบรับรองแพทย์ว่ามีได้ตั้งครรภ์ หรือศาลอนุญาต
- สินส่วนตัว > ทรัพย์สินที่ได้มาก่อนสมรส หรือเป็นเครื่องใช้ส่วนตัว หรือได้รับมรดก หรือได้รับโดยเสน่หา / สินสมรส > ทรัพย์สินที่ได้มาระหว่างสมรส หรือดอกผลของสินส่วนตัว
- บุตรชอบด้วยกฎหมายของมารดาเสมอ, บุตรชอบด้วยกฎหมาย คือ บุตรในสมรส, บุตรบุญธรรม (บุตรที่เกิดจากการสมมุติของกฎหมายว่ามีสิทธิ์เหมือนบุตรที่ชอบ) โดยผู้รับบุตรบุญธรรมจะต้องเป็นบุคคลที่มีอายุไม่ต่ำกว่า 25 ปีและต้องอายุมากกว่าบุตรบุญธรรมจะต้องมีอายุอย่างน้อย 15 ปี บุตรบุญธรรมจะต้องสมัครใจ และจะสมบูรณ์เมื่อมีการจดทะเบียน
- มรดกหรือกองมรดกของผู้ตาย > ทรัพย์สินทุกชนิดของผู้ตาย ตลอดจนถึงสิทธิหน้าที่และความรับผิดชอบต่างๆ เว้นแต่กฎหมายหรือโดยสภาพเป็นการเฉพาะตัวของผู้ตายโดยแท้
- ผู้มีสิทธิ์รับมรดก ประกอบด้วยทายาท แผ่นดิน วัด
- ทายาท > ผู้มีสิทธิ์รับทรัพย์สินอันเป็นมรดกของผู้ตาย แบ่งเป็น ทายาทโดยธรรม (ผู้สืบสันดาน, คู่ / มารดาบิดา / พี่น้องร่วมบิดามารดา / พี่น้องร่วมบิดาหรือมารดา / ปู่ย่าตายาย / ลุงป้าน้าอา) และทายาทโดยพินัยกรรม
- แผ่นดิน > ถ้าผู้ตายมิได้ทำมรดกยกทรัพย์สินให้แก่ใคร และไม่มีทายาทที่มีสิทธิ์ในมรดก จึงให้ทรัพย์สินทั้งหมดตกเป็นของแผ่นดิน
- วัด > มรดกของพระภิกษุ > ทรัพย์สินที่ได้มาในระหว่างอยู่ในสมณเพศ ถ้ามิได้ทำพินัยกรรมไว้ มรดกจะเป็นของวัดทั้งหมด

- พินัยกรรม > เอกสารหรือคำสั่งที่แสดงความตั้งใจของผู้ตายที่จะยกทรัพย์สินของตนให้ผู้ใด > ผู้ที่กฎหมายห้ามทำพินัยกรรม ประกอบด้วย ผู้มีอายุไม่ครบ 15 ปีบริบูรณ์ และบุคคลที่ศาลสั่งให้เป็นคนไร้ความสามารถ > แบบของพินัยกรรม แบ่งเป็น เขียนเองทั้งฉบับ พิมพ์ และผู้อื่นเขียนให้
- ทรัพย์สิน > ทรัพย์สินหรือวัตถุที่ไม่มีรูปร่าง / ทรัพย์สิน > วัตถุหรือสิ่งที่มีรูปร่าง แบ่งเป็นสังหาริมทรัพย์ และอสังหาริมทรัพย์
- นิติกรรม > การแสดงเจตนาผูกพันนิติสัมพันธ์ระหว่างบุคคลโดยชอบด้วยกฎหมายด้วยใจสมัครเพื่อจะก่อให้เกิดเปลี่ยนแปลง โอน สงวน หรือระงับซึ่งสิทธิ / ความไม่สมบูรณ์ของนิติกรรม แบ่งเป็น โฆษกรรม และโมฆกรรม
- สัญญา > การที่ฝ่ายหนึ่งทำคำเสนอ และอีกฝ่ายหนึ่งรับคำสนอง โดยถูกต้องตามกฎหมาย
- ตัวอย่างสัญญา > สัญญาเช่าทรัพย์สิน มีทั้งเช่าสังหาริมทรัพย์ และอสังหาริมทรัพย์ (ไม่เกิน 30 ปี), สัญญาการกู้ยืมเงิน (2,000 บาทขึ้นไป / ดอกเบี้ยไม่เกิน 15%)

กฎหมายอาญา > กฎหมายมหาชน ใช้เฉพาะความผิดที่เกิดในอาณาจักร ไม่มีผลย้อนหลัง

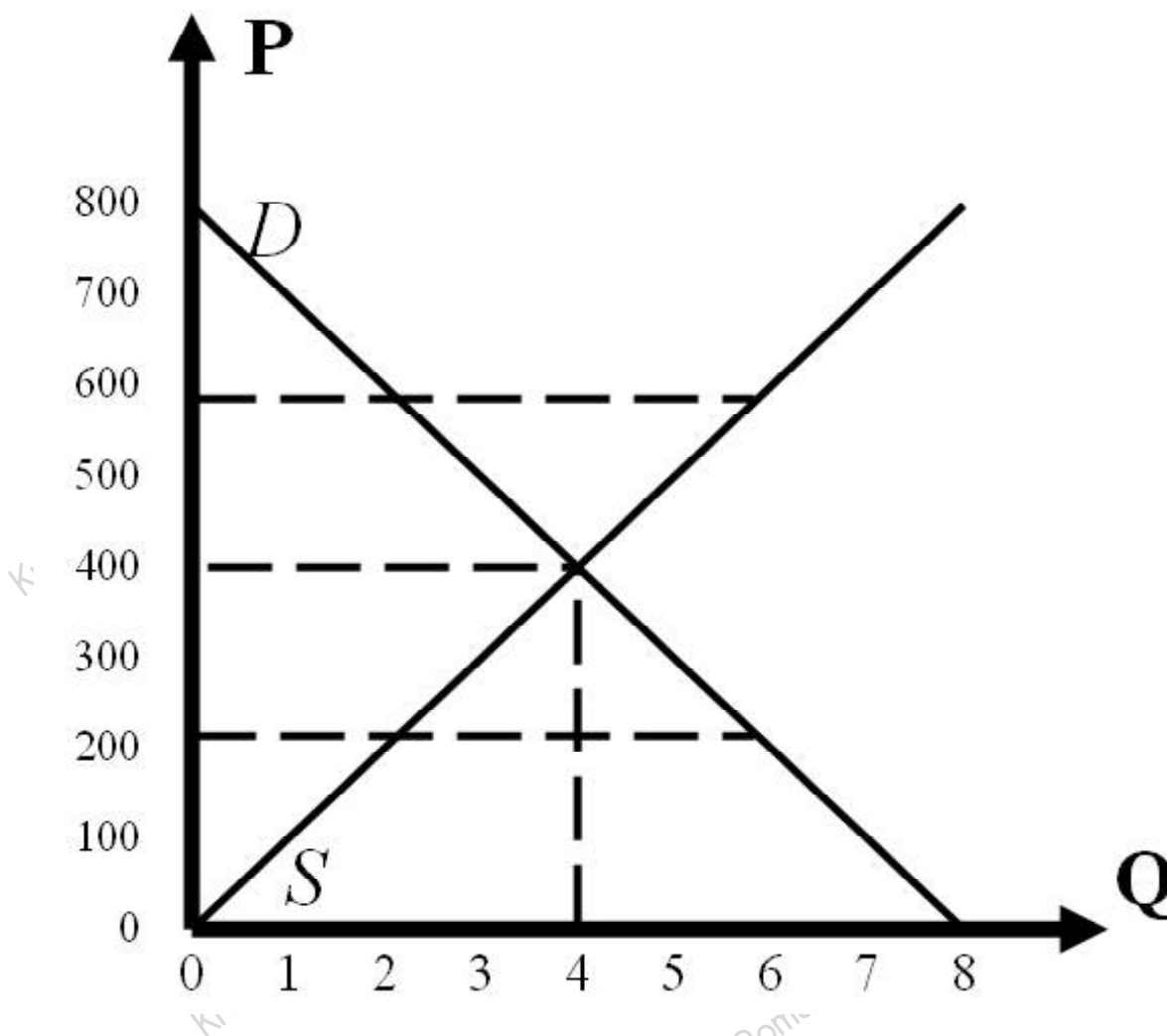
- โทษทางอาญามี ประหารชีวิต จำคุก กักขัง ปรับ และริบทรัพย์สิน
- การกระทำความผิดทางอาญาต้องมีการกระทำ โดยมี 5 ขั้นตอน คือ คิด ตกลงใจกระทำ ตระเตรียมการ ลงมือกระทำแต่กระทำไม่ตลอด (นับโทษ 2/3) และสุดท้ายคือการกระทำ

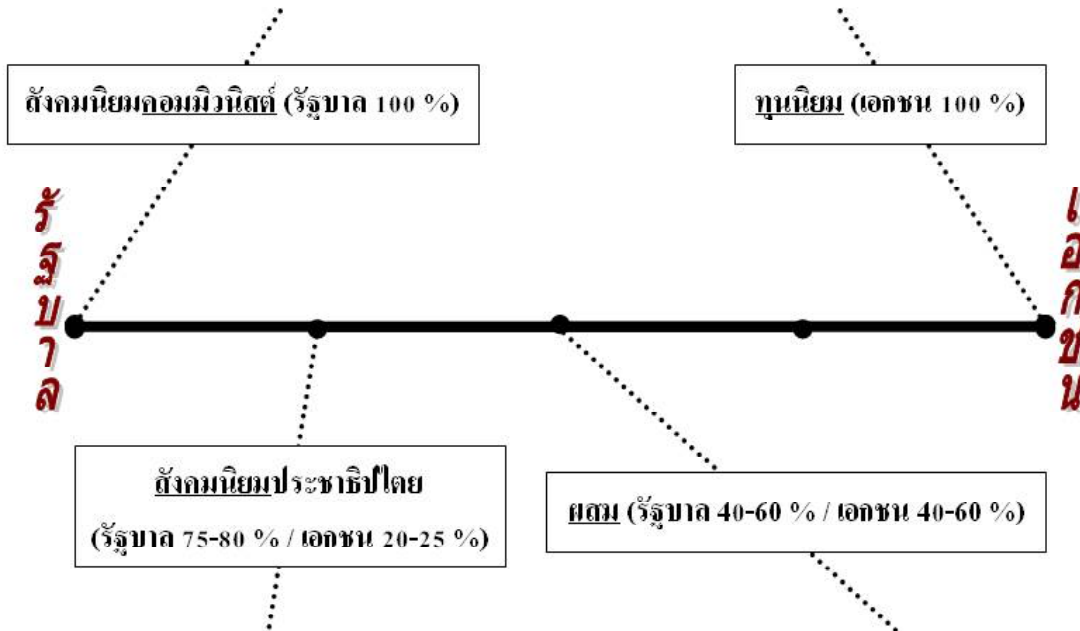
สาระที่ 3 เศรษฐศาสตร์



สาขาวิชาเศรษฐศาสตร์ >

สาขาวิชา	เศรษฐศาสตร์จุลภาค	เศรษฐศาสตร์มหภาค
	(Micro-economics)	(Macroeconomics)
ความหมาย	เป็นวิชาเกี่ยวข้องกับระบบเศรษฐกิจที่แบ่งเป็นส่วนย่อยและมีการระบุชัดเจน	เป็นวิชาที่ศึกษาเกี่ยวข้องกับเศรษฐกิจโดยรวมของประเทศ
ตัวอย่าง	พฤติกรรมของผู้บริโภค ผู้ผลิต ตลาดสินค้า ตลาดปัจจัยการผลิต	ภาวะเงินเฟ้อ รายได้ประชาชาติ ระบบเศรษฐกิจ ระดับราคาสินค้าทั่วไป การจ้างงาน





ปัจจัยการผลิต

ที่ดิน	พื้นที่อันเป็นที่ตั้งของกิจกรรมทางเศรษฐกิจ รวมทั้งสิ่งที่อยู่ติดกับดิน เช่น ต้นไม้ บ้าน แร่ธาตุ แต่สิ่งเหล่านั้น ต้องเป็นสิ่งถาวรที่ไม่สามารถถอน หรือไปโดยง่ายตาย
ทุน	แบ่งเป็นทุนที่แท้จริงและเงินทุน: เครื่องมือ อุปกรณ์ วัตถุดิบ แรงงานสัตว์ เครื่องจักร และโรงงาน รวมทั้งเงินทุนที่ซื้อเครื่องมือเครื่องใช้
แรงงาน	แรงงานมนุษย์ทั้งกำลังกายและสติปัญญา
ผู้ประกอบการ	ผู้ดำเนินการบริหารการผลิต เป็นผู้ตัดสินใจ

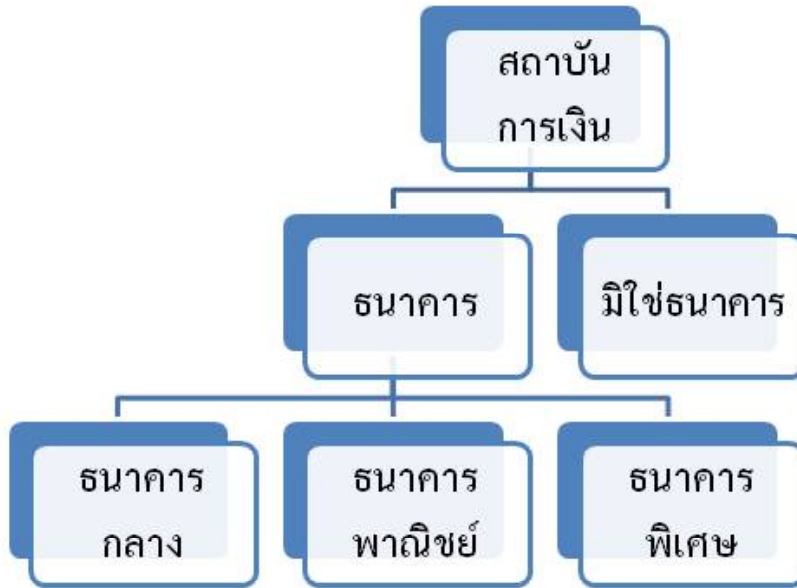
ประเภทของตลาด

ตลาดแข่งขันไม่สมบูรณ์	ผูกขาดผู้	ขายรายเดียว
	ผู้ขายน้อยราย	ผู้ขายน้อยราย
	กึ่งแข่งขันกึ่งผูกขาด	ผู้ขายมากราย
ตลาดแข่งขันสมบูรณ์	ในอุดมคติ	ผู้ซื้อผู้ขายจำนวนมาก แต่ละคนรู้ข้อมูลในตลาดเป็นอย่างดี สินค้าชนิดเดียวกัน

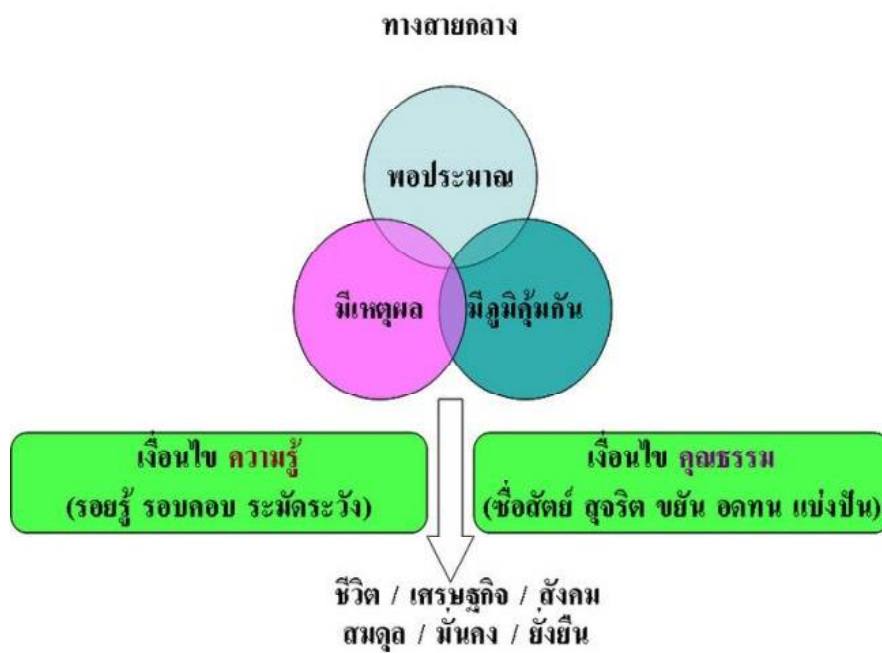
เงินเฟ้อ

ประเภท	ประชาชน	รัฐบาล
เงินเฟ้อ	มาก	น้อย
เงินฝืด	น้อย	มาก
เงินตึง	น้อย	น้อย

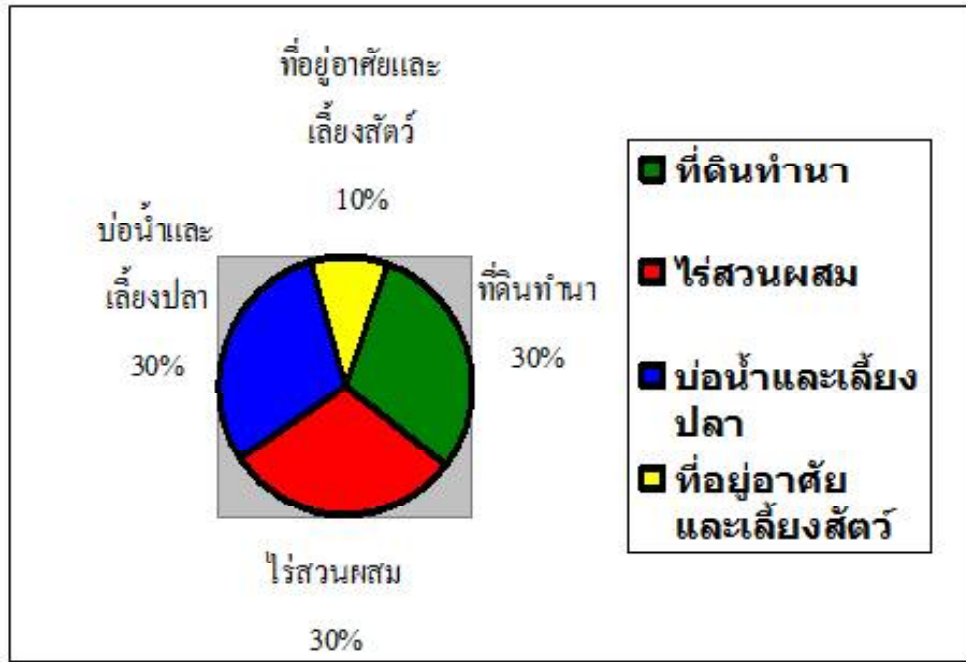
สถาบันการเงิน



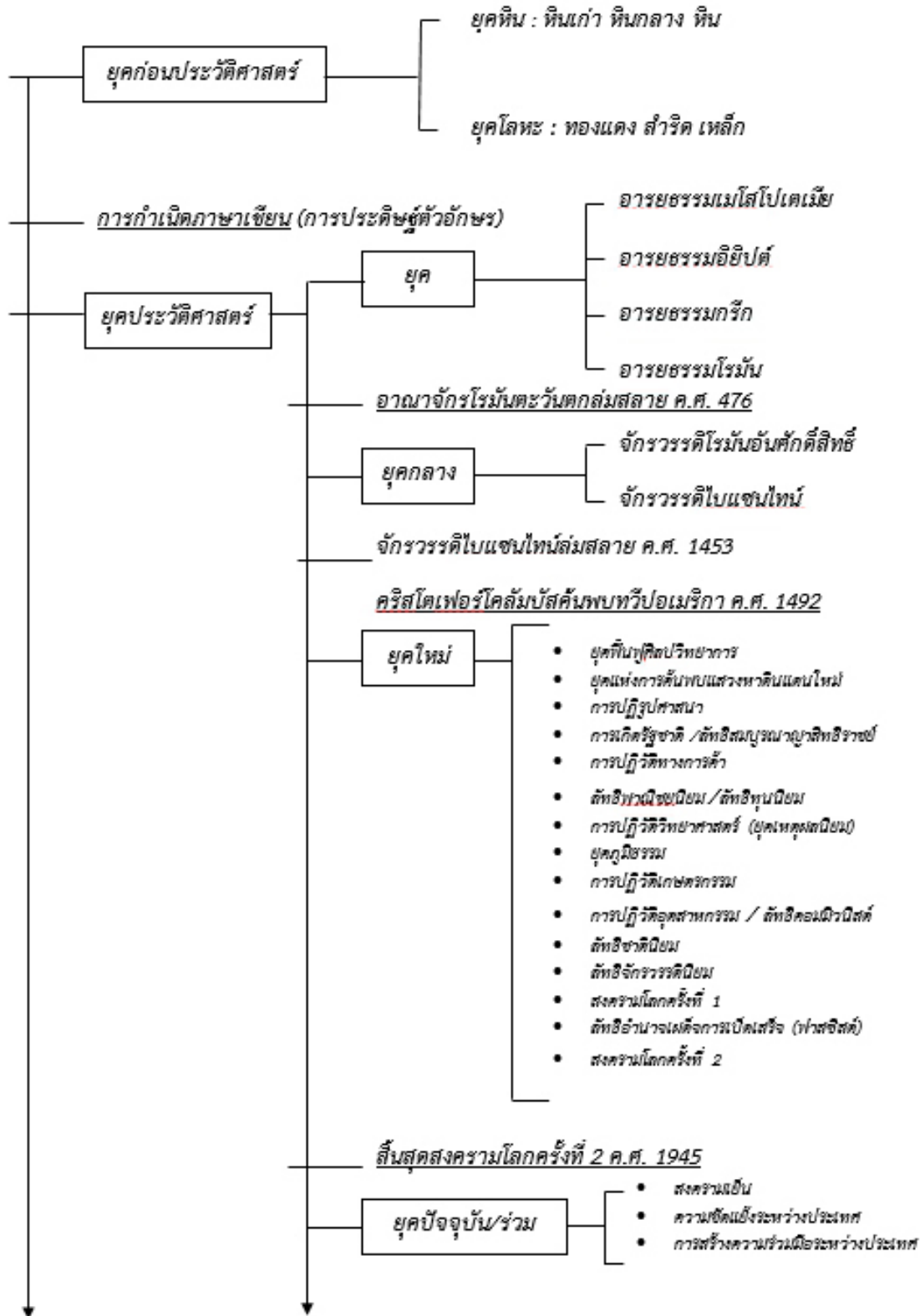
เศรษฐกิจพอเพียง



ทฤษฎีใหม่



สาระที่ 4 ประวัติศาสตร์



ศักราช (Era) ช่วงเวลาที่จัดตั้งขึ้นตามการอ้างอิงของช่วงเวลานั้น โดยแบ่งได้ตามการอ้างอิงหรือการเรียก

ศักราช	ทำเป็น พ.ศ.	ที่มา
พุทธศักราช (พ.ศ.)	(+1)	เริ่มนับเมื่อพระพุทธเจ้าปรินิพพาน
คริสต์ศักราช (ค.ศ.)	+543	นับปีที่พระเยซูคริสต์ประสูติ เป็น ค.ศ. 1
มหาศักราช (ม.ศ.)	+621	พระเจ้ากษัตริย์ของอินเดียทรงตั้งขึ้น
จุลศักราช (จ.ศ.)	+1181	วันที่พระพม่า นามว่า “บุพโศรหะหนั” ลี้กออกมาเพื่อชิงราชบัลลังก์
สิญญ์เราะหะหุศักราช (ศ.ศ.)	+1965	นับปีมุฮัมมัดอพยพจากเมืองเมกกะไปยังเมืองเมดีนา นิยมใช้ในประเทศที่นับถืออิสลาม
รัตนโกสินทรศก (รศ.)	+2324	นับปีที่เริ่มตั้งกรุงรัตนโกสินทร์

สาระที่ 5 ภูมิศาสตร์

ภูมิสารสนเทศ คือ การเก็บข้อมูลภูมิศาสตร์เพื่อนำมาวิเคราะห์ปัญหาเชิงภูมิศาสตร์ และการแก้ไข 16-18

- ระบบสารสนเทศภูมิศาสตร์ (Geographic Information System: GIS) ระบบข้อมูลที่เชื่อมโยงพื้นที่กับค่าพิกัดภูมิศาสตร์ และรายละเอียดของพื้นที่บนพื้นโลกโดยใช้คอมพิวเตอร์เพื่อการนำเข้า จัดเก็บ แปลงวิเคราะห์ข้อมูล แสดงผลในรูปแบบต่าง ๆ เพื่อช่วยในการวางแผนตัดสินใจของผู้ใช้ให้มีความถูกต้องแม่นยำ
- เทคโนโลยีสำรวจข้อมูลระยะไกล (Remote Sensing: RS) ระบบสำรวจบันทึกข้อมูลเกี่ยวกับผิวโลกด้วยเครื่องรับรังสีซึ่งติดกับยานดาวเทียมหรือเครื่องบิน ตรวจสอบคลื่นพลังงานแม่เหล็กไฟฟ้าที่สะท้อนจากวัตถุบนผิวโลก จากนั้นมีการแปลงข้อมูลเชิงตัวเลขซึ่งนำไปใช้แสดงเป็นภาพ ทำแผนที่
- ระบบกำหนดตำแหน่งพื้นโลก (Global Positioning System: GPS) เทคโนโลยีที่กำหนดตำแหน่งบนพื้นโลกโดยอาศัยดาวเทียม โดยเครื่องรับจีพีเอสจะรับสัญญาณมาคำนวณหาระยะเสมือนจริงแต่ละระยะโดยใช้ข้อมูลดังกล่าวจากดาวเทียมอย่างน้อย 4 ดวง คำนวณหาที่ตั้ง พร้อมค่าพิกัดข้อมูล

ภูมิประเทศ

- ที่ราบ มีความต่างระดับในท้องถิ่นไม่เกิน 300 เมตร
- ที่ราบสูง มีความต่างระดับในท้องถิ่น 300 - 600 เมตร มีผาชันอย่างน้อย 1 ด้าน
- เนินเขา มีความต่างระดับในท้องถิ่น 300 - 600 เมตร มียอด
- ภูเขา มีความต่างระดับในท้องถิ่นเกิน 600 เมตร
- ภูมิประเทศร่อง มีมากมายส่วนมากเกิดจากการกระทำจากแม่น้ำ (เช่น ที่ราบน้ำท่วมถึง ลานตะพักลำน้ำ ดินดอนสามเหลี่ยม ทะเลสาบ) และเกิดจากทะเล (เกาะ คาบสมุทรมหแลม ชายฝั่งทะเล ไหล่ทวีป ท้องมหาสมุทร)

ภูมิอากาศ สภาพอากาศประจำท้องถิ่น ประกอบด้วย อุณหภูมิ ความกดอากาศ และความชื้น โดยมีปัจจัยควบคุมภูมิอากาศดังนี้

- ดวงอาทิตย์และละติจูดของพื้นที่
- ความสูงของพื้นที่ ยิ่งพื้นที่สูงมาก (ความกดอากาศมากตาม) อุณหภูมิจะลดลง (1,000 เมตร ลดลงประมาณ 6.4-6.5°C)
- กระแสน้ำ จะส่งผลเพียงส่วนของน้ำและชาวหาดเท่านั้น
- ความไกลไกลทะเล ความไกลไกลทะเล ส่งผลเรื่องความชื้นที่เข้ามาในภาคพื้นทวีป
- การขวางกั้นของภูเขา ภูเขาที่วางตัวในแนวเหนือใต้ จะมีการขวางกั้นเส้นทางลมมากกว่าภูเขาที่วางตัวในแนวออก-ตก
- ลมพายุ

เครื่องวัด

เครื่องวัด	ใช้วัด
เทอร์โมมิเตอร์	อุณหภูมิ
บารโอมิเตอร์	ความกดอากาศ
แอลติมิเตอร์	ความสูงของความกดอากาศ
มาโนมิเตอร์	วัดความดัน
ไฮโดรมิเตอร์	ความเค็ม
ไฮโครมิเตอร์	ความชื้นสัมพัทธ์
ไวเบอร์ซันมิเตอร์	ความสั่นสะเทือน
อะนิโมมิเตอร์	อัตราเร็วลม
ไพเทนทีโอมิเตอร์	วัดตำแหน่งและระยะทางชนิดเปลี่ยนแปลงค่าความต้านทาน

สงวนลิขสิทธิ์ประเทศไทยตาม พระราชบัญญัติลิขสิทธิ์และพระราชบัญญัติคอมพิวเตอร์ (กฎหมายอาญา)

โดยโรงเรียนสอนภาษาอังกฤษ “คุณครูสมศรี” ห้ามลอกเลียนแบบ ห้ามเผยแพร่ทางสื่ออิเล็กทรอนิกส์ทุกชนิด ไม่ว่าส่วนหนึ่งส่วนใดของเอกสารชุดนี้ นอกจากจะได้รับอนุญาตเป็นลายลักษณ์อักษรจากทางโรงเรียนฯ **กรรมการ อินทรทัต (ที่ปรึกษาทางกฎหมาย) P.19**

สิ่งแวดล้อม

- วันสิ่งแวดล้อมโลกคือ 5 มิ.ย. ส่วนวันสิ่งแวดล้อมไทยคือ 4 ธ.ค.
- กฎหมายสิ่งแวดล้อมหลักสำคัญที่สุดของไทย คือ พรบ.ส่งเสริมและรักษาคุณภาพสิ่งแวดล้อม พ.ศ.2535
- การจัดการสิ่งแวดล้อม เป็นกระบวนการใช้ทรัพยากรธรรมชาติและสิ่งแวดล้อมอย่างมีประสิทธิภาพและเป็นระบบ มีขั้นตอนคือ วางแผนดำเนินงาน ประเมินผล ปรับปรุงพัฒนา วิธีการจัดการสิ่งแวดล้อมแบบ PCD) P = Preservation (การสงวน) / C = Conservation (การอนุรักษ์) / D = Development (การพัฒนา)
- หลักสากล PPP ใช้ในการจัดการสิ่งแวดล้อม คือ Polluter Pay Principle “ใครทำใครจ่าย” โดยเน้นหลักการที่ว่า “ใครก่อมลพิษจะต้องรับผิดชอบในการจ่ายเพื่อแก้ไขฟื้นฟูสิ่งแวดล้อม”
- EIA (Environmental Impact Assessment) คือ การวิเคราะห์ผลกระทบสิ่งแวดล้อมสำหรับโครงการขนาดใหญ่ เพื่อลดปัญหาที่ส่งผลต่อสิ่งแวดล้อม และทรัพยากรให้น้อยที่สุด
- หลักการพัฒนาสิ่งแวดล้อมอย่างยั่งยืน มีลักษณะสำคัญ คือ การใช้+จัดการทรัพยากรและสิ่งแวดล้อมอย่างฉลาด และการอนุรักษ์เพื่อให้ใช้ได้อย่างยาวนานถึงคนรุ่นหลัง
- แนวทางการจัดการทรัพยากรเพื่อการพัฒนาที่ยั่งยืน ' การลดมลพิษที่แหล่งกำเนิด (เทคโนโลยีสะอาด) > ลดปริมาณและความเป็นพิษของของเสียตลอดวงจรของผลิตภัณฑ์ > การออกแบบผลิตภัณฑ์ให้ประหยัดทรัพยากรในการผลิต สามารถนำกลับมาใช้ได้ (ใช้พลังงานทางเลือก) การบำบัดของเสีย
- ปัจจุบันจังหวัดใดในประเทศไทยประสบปัญหามลพิษมากที่สุดรองจากกรุงเทพมหานคร-เชียงใหม่
- ระดับเสียงที่เป็นอันตรายต่อสุขภาพ คือ ระดับเสียงเฉลี่ยใน 24 ชั่วโมงสูงกว่าที่เดซิเบลเอ - 70
- ปัจจุบันนโยบายป่าไม้แห่งชาติของไทย กำหนดสัดส่วนไว้ 40% จัดเป็นป่าเศรษฐกิจ 15% ป่าอนุรักษ์ 25% แต่แผนพัฒนาเศรษฐกิจและสังคมแห่งชาติฉบับที่ 10 กำหนดให้มีพื้นที่ป่าไม้ไม่น้อยกว่าร้อยละ 33 พื้นที่ป่าอนุรักษ์ไม่น้อยกว่าร้อยละ 18 ของพื้นที่ทั้งประเทศ
- บรรยากาศชั้นโอโซน มีความสำคัญคือ ป้องกันการเข้ามามากเกินไปของรังสีอัลตราไวโอเล็ต
- สารที่มนุษย์ใช้ในอุตสาหกรรมเครื่องทำความเย็น โฟม พลาสติก หรือสเปรย์บรรจุกระป๋องที่มีผลต่อความหนาของบรรยากาศชั้นโอโซนลดลง คือ CFC คลอโรฟลูออโรคาร์บอน
- ผลกระทบที่สำคัญที่สุดต่อมนุษย์เมื่อชั้นโอโซนถูกทำลาย คือ โรคมะเร็งผิวหนัง พืชแคระแกรน ทำลายสาหร่ายเซลล์เดียวซึ่งเป็นแหล่งอาหารชั้นต้นในทะเล
- ปัจจุบันประเทศที่ปล่อยก๊าซคาร์บอนไดออกไซด์มากที่สุด ประมาณร้อยละ 36.1 ของโลก คือ สหรัฐอเมริกา
- ก๊าซคาร์บอนไดออกไซด์มีผลทำให้เกิดปรากฏการณ์ทางสิ่งแวดล้อมใด ปรากฏการณ์เรือนกระจก
- ปรากฏการณ์เรือนกระจก ทำให้เกิดผลกระทบต่อโลกและมนุษย์ดังนี้ อุณหภูมิโลกสูงขึ้น ธารน้ำแข็งขั้วโลกละลาย ระดับน้ำทะเลสูงขึ้น การขยายตัวของพื้นที่แห้งแล้ง ระบบนิเวศชายฝั่งเปลี่ยนแปลง การแพร่กระจายของเชื้อโรคและแมลง
- ฝนกรด เกิดจาก ซัลเฟอร์ไดออกไซด์

สงวนลิขสิทธิ์ประเทศไทยตาม พระราชบัญญัติลิขสิทธิ์และพระราชบัญญัติคอมพิวเตอร์ (กฎหมายอาญา)

โดยโรงเรียนสอนภาษาอังกฤษ “คุณครูสมศรี” ห้ามลอกเลียนแบบ ห้ามเผยแพร่ทางสื่ออิเล็กทรอนิกส์ทุกชนิด ไม่ว่าส่วนหนึ่งส่วนใดของเอกสารชุดนี้ นอกจากจะได้รับอนุญาตเป็นลายลักษณ์อักษรจากทางโรงเรียนฯ **กรรมการ อินทรทัต (ที่ปรึกษาทางกฎหมาย) P.20**

- ผลกระทบที่สำคัญที่สุดของฝนกรด คือ การผุกร่อนทำลายของสิ่งก่อสร้างหินปูน และหินอ่อน การเจริญเติบโตของพืช
- เอลนีโญ คือ เกิดการเปลี่ยนแปลงของกระแสน้ำในมหาสมุทรแปซิฟิกเขตร้อน ลักษณะอากาศกลับไปจากเดิม จากเคยชุ่มชื้นกลายเป็นแห้งแล้ง จากเคยแห้งแล้งกลายเป็นชุ่มชื้น
- ผลสำคัญของเอลนีโญ คือ อุณหภูมิของน้ำทะเลสูงขึ้น, ภัยธรรมชาติ เช่น ไฟป่าในอินโดนีเซีย, พืชผลเกษตรเสียหาย ความสมดุลของระบบนิเวศเปลี่ยนไป
- ผลสำคัญของเอลนีโญต่อประเทศไทย คือ ฝนตกน้อยลงเพราะแนวปะทะอากาศเปลี่ยน, พายุหมุนลดลง, ลมมรสุมสูญเสียความชื้นกลายเป็นลมแห้ง, เกิดไฟป่า มลพิษทางอากาศ ภาวะภัยแล้ง โรคระบาด
- ถ้าเอลนีโญเกิดร่วมกับความแปรปรวนของอากาศในบริเวณมหาสมุทรในซีกโลกใต้ จะเรียกว่า เอนโซ ENSO
- ถ้าเอลนีโญเกิดในแถบศูนย์สูตร บริเวณประเทศอินโดนีเซียด้านตะวันออกเรียกว่า ลานีญา
- การละลายของน้ำแข็งขั้วโลก เกิดจากปรากฏการณ์โลกร้อน อุณหภูมิสูงขึ้น 6 องศาเซลเซียสจะเริ่มวิกฤต
- ปัจจุบันองค์การยูเนสโก ได้จัดพื้นที่มรดกโลกในประเทศไทยไว้ 5 แห่ง คือ อุทยานประวัติศาสตร์พระนครศรีอยุธยา, อุทยานประวัติศาสตร์สุโขทัย ศรีสัชนาลัย กำแพงเพชร, เขตรักษาพันธุ์สัตว์ป่าห้วยขาแข้ง - ห้วยใหญ่นเรศวร, ป่าดงพญาเย็น - เขาใหญ่, มรดกบ้านเชียง
- แนวทางปฏิบัติจัดการสิ่งแวดล้อม หรือ 7'R มีความหมายดังนี้ Reject = งดใช้ / Reuse = นำกลับมาใช้ใหม่โดยไม่แปรรูป / Reduce = ลดปริมาณการใช้ลง / Repair = ซ่อมแซม / Recycle = นำกลับมาใช้ใหม่โดยผ่านกระบวนการแปรรูป / Recovery = เก็บรักษา / Renewal = แต่งเติม
- ปัจจุบันมีการกำหนดให้แยกถังขยะตามประเภทของขยะ ซึ่งประกอบด้วย

ถังสีเขียว = ขยะเปียก	ถังสีฟ้า = ขยะย่อยสลายยากแต่ไม่เป็นพิษ
ถังสีเหลือง = ขยะแห้ง	ถังสีแดง = ขยะอันตราย
- ISO 14000 คือ การกำหนดมาตรฐานผลิตภัณฑ์ที่มีกระบวนการคุ้มครองสิ่งแวดล้อม การตกลงระหว่างประเทศเพื่อแก้ไขวิกฤตการณ์สิ่งแวดล้อม
- Agenda 21 คือ ปฏิญญาโอเพื่อสิ่งแวดล้อมและการพัฒนา = แผนพัฒนาเพื่อการพัฒนาที่ยั่งยืน
- อนุสัญญาไซเตส CITES คือ อนุสัญญาว่าด้วยการค้าระหว่างประเทศซึ่งชนิดสัตว์ป่า และพืชที่ใกล้จะสูญพันธุ์ มิให้นำสัตว์ป่าใกล้สูญพันธุ์มาใช้ประโยชน์ด้านการค้า
- UNEP คือ แผนงานสหประชาชาติเพื่อสิ่งแวดล้อม
- UNDP คือ แผนงานสหประชาชาติเพื่อพัฒนาทรัพยากรมนุษย์
- WFP คือ แผนงานอาหารโลก
- UNEPA คือ กองทุนสหประชาชาติเพื่อประชากร
- อนุสัญญาเวียนนา เกี่ยวข้องกับ แก๊สพิษชั้นโอโซนถูกทำลาย
- พิธีสารมอนทรีออล ลดการใช้สาร CFC แก๊สพิษถูกทำลาย
- พิธีสารเกียวโต เกี่ยวข้องกับ ลดการปล่อยก๊าซเรือนกระจก
- อนุสัญญาแห่งสหประชาชาติว่าด้วยการเปลี่ยนแปลงสภาพภูมิอากาศ เรียกว่า UNFCCC

สงวนลิขสิทธิ์ประเทศไทยตาม พระราชบัญญัติลิขสิทธิ์และพระราชบัญญัติคอมพิวเตอร์ (กฎหมายอาญา)

โดยโรงเรียนสอนภาษาอังกฤษ “คุณครูสมศรี” ห้ามลอกเลียนแบบ ห้ามเผยแพร่ทางสื่ออิเล็กทรอนิกส์ทุกชนิด ไม่ว่าส่วนหนึ่งส่วนใดของเอกสารชุดนี้ นอกจากจะได้รับอนุญาตเป็นลายลักษณ์อักษรจากทางโรงเรียนฯ **กรรมการ อินทรทัต (ที่ปรึกษาทางกฎหมาย) P.21**

- อนุสัญญาว่าด้วยความหลากหลายทางชีวภาพ เรียกว่า BDC
- อนุสัญญาว่าด้วยการควบคุมการเคลื่อนย้ายและการกำจัดของเสียอันตรายข้ามแดน เรียกว่า Basel
- อนุสัญญาว่าด้วยพื้นที่ชุ่มน้ำระหว่างประเทศ เรียกว่า RAMSAR แรมซ่า เช่นดอนหอยหลอดในไทย
- อนุสัญญาว่าด้วยการต่อต้านการแปรสภาพเป็นทะเลทราย เรียกว่า UNCCD
- โปรแกรมมนุษย์กับสิ่งแวดล้อมของ UNESCO เรียกว่า MAB
- โครงการแก้มลิง แก้ปัญหาน้ำท่วมรุนแรง ที่ราบลุ่มปากแม่น้ำ
- โครงการแก้มลิง แก้ปัญหาดินเปรี้ยว
- โครงการห่มดิน แก้ปัญหาพื้นที่ฟูดินที่เสื่อมสภาพ
- โครงการฝนหลวง แก้ปัญหาฝนแล้ง